

Документ подписан простой электронной подписью  
Информация о владельце:  
ФИО: Рахаев Анатолий Измаилович  
Должность: И. о. Ректора  
Дата подписания: 16.09.2024 20:05:01  
Уникальный программный код:  
b049feef759df6f58f67585b9bb2502ddf293921

Министерство культуры Российской Федерации  
Федеральное государственное бюджетное образовательное учреждение  
высшего образования  
«Северо-Кавказский государственный институт искусств»

Колледж культуры и искусств

УТВЕРЖДАЮ

Директор колледжа культуры и искусств  
ФГБОУ ВО СКГИИ



/ В.Х.Шарибов

«05» сентября 2024г.

**Комплект контрольно-оценочных средств**  
учебной дисциплины  
УПО.06.02.  
Биология

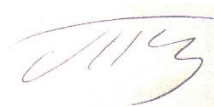
Уровень образования - основное общее образование, 5-9 класс

Нальчик, 2024

Комплект контрольно-оценочных средств учебной дисциплины «Биология»  
разработан на основе Федерального государственного образовательного  
стандарта основного общего образования по специальности 52.02.02.

Искусство танца (по видам)

Разработчик: преподаватель ККИ СКГИИ



Тайсаев Д.Б.

Рассмотрено на заседании ПЦК ООД

Протокол №     2     от «   2   »      09      2024г.

Председатель ПЦК ООД



Прокудина Н.П.

## **СОДЕРЖАНИЕ**

1. Паспорт комплекта контрольно-оценочных средств
2. Результаты освоения учебной дисциплины, подлежащие проверке
3. Оценка освоения учебной дисциплины
  - 3.1. Формы и методы оценивания
  - 3.2. Типовые задания для оценки освоения учебной дисциплины
4. Критерии оценок
5. Приложения. Задания для оценки освоения дисциплины

Предметные результаты изучения предметной области «Естественно-научные предметы» должны отражать:

Биология:

1) формирование системы научных знаний о живой природе, закономерностях её развития исторически быстром сокращении биологического разнообразия в биосфере в результате деятельности человека, для развития современных естественно-научных представлений о картине мира;

2) формирование первоначальных систематизированных представлений о биологических объектах, процессах, явлениях, закономерностях, об основных биологических теориях, об экосистемной организации жизни, о взаимосвязи живого и неживого в биосфере, о наследственности и изменчивости; овладение понятийным аппаратом биологии;

3) приобретение опыта использования методов биологической науки и проведения несложных биологических экспериментов для изучения живых организмов и человека, проведения экологического мониторинга в окружающей среде;

4) формирование основ экологической грамотности: способности оценивать последствия деятельности человека в природе, влияние факторов риска на здоровье человека; выбирать целевые и смысловые установки в своих действиях и поступках по отношению к живой природе, здоровью своему и окружающих, осознание необходимости действий по сохранению биоразнообразия и природных местообитаний видов растений и животных;

5) формирование представлений о значении биологических наук в решении проблем необходимости рационального природопользования защиты здоровья людей в условиях быстрого изменения экологического качества окружающей среды;

б) освоение приёмов оказания первой помощи, рациональной организации труда и отдыха, выращивания и размножения культурных растений и домашних животных, ухода за ними.

Процесс изучения дисциплины направлен на формирование элементов следующих компетенций по данной специальности :

ОК 01. Выбирать способы решения задач профессиональной деятельности применительно к различным контекстам;

ОК 02. Использовать современные средства поиска, анализа и интерпретации информации и информационные технологии для выполнения задач профессиональной деятельности;

ОК 03. Планировать и реализовывать собственное профессиональное и личностное развитие, предпринимательскую деятельность в профессиональной сфере, использовать знания по правовой и финансовой грамотности в различных жизненных ситуациях;

ОК 04. Эффективно взаимодействовать и работать в коллективе и команде;

ОК 05. Осуществлять устную и письменную коммуникацию на государственном языке Российской Федерации с учетом особенностей социального и культурного контекста;

ОК 06. Проявлять гражданско-патриотическую позицию, демонстрировать осознанное поведение на основе традиционных российских духовно-нравственных ценностей, в том числе с учетом гармонизации межнациональных и межрелигиозных отношений, применять стандарты антикоррупционного поведения;

ОК 07. Содействовать сохранению окружающей среды, ресурсосбережению, применять знания об изменении климата, принципы бережливого производства, эффективно действовать в чрезвычайных ситуациях;

ОК 08. Использовать средства физической культуры для сохранения и укрепления здоровья в процессе профессиональной деятельности и поддержания необходимого уровня физической подготовленности;

ОК 09. Пользоваться профессиональной документацией на государственном и иностранном языках.

ПК 1.5. Определять средства музыкальной выразительности в контексте хореографического образа.

ПК 1.6. Сохранять и поддерживать собственную физическую и профессиональную форму.

ПК 1.7. Владеть культурой устной и письменной речи, профессиональной терминологией.

**Результаты освоения учебной дисциплины, подлежащие проверке**

Результаты обучения: умения, знания.	Показать оценку результата.	Форма контроля и оценивания.
1) формирование системы научных знаний о живой природе, закономерностях её развития исторически быстром сокращении биологического разнообразия в биосфере в результате деятельности человека, для развития современных естественно-научных представлений о картине мира;	Определять методы и способы выполнения профессиональных задач, оценивать их эффективность и качество; Оценивать риски и принимать решения в нестандартных ситуациях.	Текущий. Промежуточный.
2) формирование первоначальных систематизированных представлений о биологических объектах, процессах, явлениях, закономерностях, об основных биологических теориях, об экосистемной организации жизни, о взаимосвязи живого и неживого в биосфере, о наследственности и изменчивости; овладение понятийным аппаратом биологии;	Уметь работать с информацией необходимой для постановки и решения профессиональных задач, профессионального и личностного развития. эффективно общаться с коллегами, руководством.	Текущий. Промежуточный.
3) приобретение опыта использования методов биологической науки и проведения несложных биологических экспериментов для изучения живых организмов и человека, проведения экологического мониторинга в окружающей среде;	Заниматься самообразованием, осознанно планировать повышение квалификации. Использовать в профессиональной деятельности личностные, метапредметные, предметные результаты освоения основной образовательной программы основного общего образования в профессиональной;	Текущий. Промежуточный.
экспериментов для изучения живых организмов и человека, проведения экологического мониторинга в окружающей среде;	;	Текущий. Промежуточный.
4) формирование основ экологической грамотности: способности оценивать последствия деятельности человека в природе, влияние факторов риска на здоровье человека; выбирать целевые и смысловые установки в своих действиях и	Уметь формулировать цели и задачи по биологическим дисциплинам.	Текущий. Промежуточный.

<p>         поступках по отношению к живой природе, здоровью своему и окружающих, осознание необходимости действий по сохранению биоразнообразия и природных местообитаний видов растений и животных;          5) формирование представлений о значении биологических наук в решении проблем необходимости рационального природопользования защиты здоровья людей в условиях быстрого изменения экологического качества окружающей среды;          б) освоение приёмов оказания первой помощи, рациональной организации труда и отдыха, выращивания и размножения культурных растений и домашних животных, ухода за ними.       </p>		
--	--	--

<p>Формы контроля</p>	
<p>Контрольная работа</p>	<p>1-9</p>
<p>зачёт- семестр</p>	<p>10</p>



## Типовые задания для оценки освоения учебной дисциплины

### Входная проверочная работа по биологии 5 класс.

1. Укажи объект живой природы:  
а) туман б) лошадь в) Луна г) камень
2. Что такое заповедник?  
а) территория, где вся природа находится под охраной  
б) территория, где живут растения, грибы и животные  
в) природная территория, обнесенная забором  
г) территория, где разрешена охота.
3. Животные, которым грозит вымирание, занесены:  
а) в каталог животных б) в Красную книгу  
в) в определитель животных г) в справочник
4. Из перечисленных птиц назови перелетную:  
а) утка б) воробей в) ворон г) синица
5. Укажи животное, которое обитает в водной среде:  
а) хомяк б) окунь в) орел г) кузнечик
6. Какой орган участвует в процессе дыхания:  
а) сердце б) легкие в) печень г) кишечник
7. Как нужно относиться к растениям?  
а) ломать ветки на деревьях б) сажать растения и ухаживать за ними  
в) собирать букеты полевых цветов г) бегать по траве, чтобы ее вытоптать
8. Укажи, что из перечисленного является вредной привычкой:  
а) занятие спортом б) использование чужих предметов личной гигиены  
в) правильное питание г) соблюдение режима дня
9. Распредели слова на две группы, дай название каждой группе:  
кишечник, бронхи, гортань, лёгкие, желудок, зубы, нос  
1. \_\_\_\_\_  
2. \_\_\_\_\_
10. Запиши в таблицу примеры растений, которые размножаются вегетативно (частями растений) и семенами.  
Вегетативно (частями растений)  
Семенами

### Проверочная работа за 1 полугодие по биологии в 5 классе

1. Биология – это наука, изучающая:  
А) космические тела; б) живые организмы; в) строение Земли.
2. Хлоропласты имеют окраску:  
А) желтую; б) зеленую; в) красную
3. В растительной клетке хромосомы находятся в:  
А) ядре; б) цитоплазме; в) клеточном соке; г) вакуолях.
4. Хромосомы:  
А) переносят питательные вещества; б) накапливают питательные вещества;

в) передают наследственные признаки.

5. Ткань – это:

А) группа клеток, расположенных рядом в теле растений;

б) совокупность клеток и межклеточного вещества, имеющих общее происхождение, строение и выполняющих определенные функции»

в) все клетки, образующие данный орган растения

В1. Распределите организмы в соответствии с характерной для них средой обитания.

А. Медведь.

Б. Щука.

В. Акула.

Г. Крот.

Д. Заяц.

Е. Ель.

Ж. Землеройка.

З. Дождевой червь.

И. Паразиты в кишечнике человека.

К. Простейшие в желудке коровы.

1. Наземно-воздушная среда.

2. Водная.

3. Почва.

4. Другие организмы как среда

В2. Распределите организмы в соответствии с принадлежностью к царствам живой природы:

А. Азотобактерии

Б. Береза.

В. Лось.

Г. Дельфин.

Д. Паук.

Е. Одуванчик.

Ж. Опенок.

З. Подберезовик.

И. Сосна.

1. Бактерии.

2. Грибы.

3. Растения.

4. Животные.

5. Цианобактерии.

В3. Установите правильную последовательность биологических процессов, явлений, практических действий. Укажите последовательность процессов, происходящих в клетке при ее делении:

А) удвоение хромосом; Б) Деление клетки на две дочерние; В) ядерная оболочка разрушается, хромосомы располагаются в экваториальной плоскости клетки;

Г) хромосомы расходятся к полюсам клетки; Д) оформляются два ядра.

В4. Выбери верное утверждение. Поставьте у каждого «+» или «-».

1.Группа клеток, имеющих общее строение, происхождение и выполняющая одинаковые функции, называется тканью.

2.Клетки механической ткани имеют утолщённую оболочку.

3.Покровные ткани обеспечивают прочность растения.

4. Покровные ткани образованы только мёртвыми клетками.
5. Проводящие ткани имеют вид трубочек или сосудов.
6. Камбий относится только к покровной ткани.
7. Основные ткани являются только проводником воды и питательных веществ.

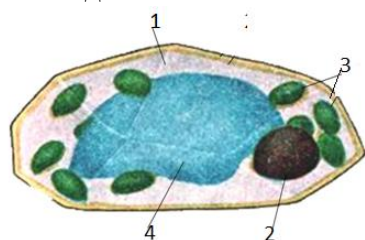
### Входная проверочная работа по биологии в 6 классе

#### Часть «А»

1. Наука, изучающая растения:

1) биология 2) ботаника 3) зоология 4) экология

2. Рассмотрите клетку, изображённую на рисунке, и напишите, какой цифрой обозначены пластиды:



1) 1

2) 2

3) 3

4) 4

3. Неорганические вещества клетки:

1) углеводы 2) нуклеиновые кислоты 3) белки 4) минеральные соли

минеральные соли

4. Выберите название группы организмов, участвующих в разложении органических веществ в природе: 1) млекопитающие 2) цветковые 3) грызуны 4) бактерии

5. Бактерии размножаются:

1) делением клетки 2) с помощью спор 3) вегетативным путем 4) половым путем

6. Область распространения жизни составляет оболочку Земли, которая называется:

1) атмосфера 2) литосфера 3) гидросфера 4) биосфера

7. Клетки грибов, в отличие от растительных клеток, не имеют:

1) ядра 2) цитоплазмы 3) вакуоли 4) хлоропластов

8. Хлорофилл в клетках водорослей находится в:

1) хлоропластах 2) хромопластах 3) хроматофорах 4) лейкопластах.

9. Тело мха кукушкин лен состоит из:

1) слоевища 2) стебля и листьев 3) стебля, корня и листьев 4) таллома

10. К абиотическим факторам относится:

1) выпас скота 2) извержение вулкана 3) листопад 4) охота

11. К биотическим факторам относят:

1) опыление растений 2) извержение вулкана 3) дождь 4) строительство дорог

12. «Она состоит из минеральных веществ, воды, воздуха, а также содержит остатки растений и животных, продукты их разложения...» Какая среда обитания описана:

1) почвенная 2) водная 3) наземно-воздушная 4) тела живых организмов

13. Мхи, в отличие от других высших растений, не имеют:

1) корень 2) стебель 3) лист 4) цветок

14. Цветки характерны для:

1) хвощей 2) папоротников 3) голосеменных 4) покрытосеменных

15. Общим признаком голосеменных и покрытосеменных растений является:

1) наличие цветка 2) развитие из спор 3) развитие из семени 4) наличие плодов

#### Часть «В»

В 1. Установите соответствие:

1. Цитоплазма

2. Клеточная мембрана

А) Это граница между средами

- Б) Заполняет пространство
- В) Объединяет структуры клетки
- Г) Осуществляет обмен веществ
- Д) Осуществляет транспорт веществ
- Е) Является защитой для клетки

В 2. Установите соответствие:

- 1) водная
- 2) почвенная
- 3) наземно-воздушная
- 4) тела живых организмов

- А) блоха
- Б) кит
- В) кобра
- Г) крот
- Д) дятел

В 3. Выберите три правильных ответа:

Значение лишайников:

- 1) разрушают горные породы
- 2) связывают атмосферный азот
- 3) служат кормом для животных
- 4) участвуют в почвообразовании
- 5) сырье для получения агар-агар
- 6) сырье для получения антибиотиков

### **Проверочная работа за 1 полугодие по биологии в 6 классе**

А1. К однодольным растениям относится:

- а) пшеница б) фасоль
- в) шиповник г) яблоня

А2. Многие двудольные растения имеют:

- а) мочковатую корневую систему; б) только придаточные корни;
- в) стержневую корневую систему; г) боковые и придаточные корни.

А3. В поглощении воды и минеральных солей участвует одна из зон корня:

- а) зона деления;
- б) зона роста;
- в) зона всасывания;
- г) зона проведения.

А4. Самая длинная часть корня:

- а) зона роста;
- б) зона деления;
- в) зона проведения;
- г) зона всасывания.

А5. Луковица представляет собой видоизмененный подземный побег, так как

- а) на нем расположены почки;
- б) он поглощает воду и минеральные вещества;
- в) в нем органические вещества расщепляются до минеральных;
- г) в нем образуются органические вещества из неорганических.

А 6. Плод образуется из:

- а) Стенок завязи;
- б) Цветоложа;
- в) Пестика;
- г) Пестика, основания тычинок, лепестков и чашелистиков, цветоложа.

А7. Почка — это

- а) часть стебля; б) зачаточный побег;
- в) завязь с семязачатками; г) черешок и листовая пластинка.

А8. Лист — это часть побега и на стебле он занимает положение:

- а) боковое;
- б) верхушечное;
- в) боковое и верхушечное.

А9. Листья сидячий у:

- а) пшеницы и липы; б) липы и пырея;
- в) пырея и ржи; г) ржи и сирени.

А10. Сложный тройчатый лист у:

- а) шиповника;
- б) ясеня;
- в) каштана конского;
- г) земляники.

А11. Сетчатое жилкование листовой пластинки у:

- а) пшеницы; б) лука;
- в) пырея; г) дуба.

А12. Простой лист у:

- а) сирени; б) каштана;
- в) шиповника; г) акации.

А13. Листорасположение очередное у:

- а) дуба и клёна; б) клёна и осины;
- в) осины и бузины; г) все неверно.

А14. Функции листа:

- а) газообмен; б) фотосинтез;
- в) испарение; г) все ответы верны.

А15. Видоизмененные в колючки листья

- а) защищают растение от вымерзания
- б) уменьшают испарение и сохраняют влагу в растении
- в) улучшают освещенность растения
- г) увеличивают скорость передвижения воды в растении

А16. Распространяются ветром семена:

- а) калины; б) боярышника;
- в) акации; г) клена.

## **Часть В**

**В 1 .** Из перечисленных признаков выпишите характерные для класса «Однодольные»:

- А. Две семядоли Б. Мочковатая корневая система
- В. Стержневая корневая система Г. Дуговое или параллельное жилкование
- Д. Сетчатое жилкование Е. Одна семядоля

**В2.** Установите соответствие

*Тип плода растения*

- А. ягода 1. пшеница
- Б. яблоко 2. томат
- В. зерновка 3. груша

**Часть С.** Ответьте письменно на вопрос:

**С 1 .** Почему урожайность картофеля возрастает после окучивания?

С 2 . Докажите, что клубень картофеля - видоизмененный побег.

### Итоговая контрольная работа по биологии в 6 классе

#### Часть А.

К каждому заданию части А даны несколько ответов, из которых только один верный.

1. К увеличительным приборам не относится:  
а) телескоп; б) микроскоп; в) лупа; г) компас
2. Хранителем наследственной информации являются:  
а) рибосомы; б) вакуоли; в) ядро; г) цитоплазма.
3. Бактерии – это:  
а) многоклеточные организмы;  
б) одноклеточные организмы без ядра;  
в) одноклеточные организмы, имеющие ядро;  
г) одноклеточные паразитические организмы
4. Одноклеточная зеленая водоросль:  
а) хлорелла; б) ламинария; в) спирогира; г) улотрикс
5. Тело лишайника называется:  
а) мицелий; б) микориза; в) слоевище; г) нет верного ответа
6. Мхи отличаются от других растений тем, что:  
а) они способны питаться отмершими организмами;  
б) тело не имеет тканей и органов;  
в) корни глубоко уходят в почву;  
г) на концах верхних ветвей образуется коробочка со спорами
7. Голосеменные растения отличаются от папоротников:  
а) живут на суше; б) имеют корни и побеги;  
в) образуют плод; г) размножаются семенами
8. В образовании корнеплодов принимает участие корни:  
а) придаточные; б) главный; в) боковые; г) боковые и придаточные
9. Зародыш семени состоит из:  
а) почечки и семядолей;  
б) зародышевого корешка, стебелька, почечки и семядолей;  
в) зародышевого корешка, стебелька и почечки  
г) эндосперма и семядолей
10. Цветок – это орган растения, который обеспечивает:  
а) семенное размножение; б) образование гамет;  
в) оплодотворение; г) все перечисленное
11. Фотосинтез происходит в:  
а) цитоплазме; б) ядре; в) хлоропластах; г) вакуолях
12. Корневищами размножаются:  
а) тюльпан; б) ландыш; в) земляника; г) смородина

#### Часть В

Выберите правильные ответы.

В 1. Для растений характерно: ( выбрать три правильных ответа)

1. автотрофный (фотосинтез) тип питания;
2. отсутствие клеточной стенки;
3. наличие хлоропластов;
4. запасное питательное вещество - гликоген
5. диффузный ограниченный рост;
6. рост в течение всей жизни.

В 2. Установите соответствие между видами жилкования листьев и представителями растений.

Виды жилкования Представители

1. дуговое А. ландыш
2. параллельное Б. черемуха
3. сетчатое В. овес
- Г. пшеница
- Д. береза

### Часть С

С1. Дайте определение термину «микориза».

С2. Найдите ошибки и исправьте их:

1. Существуют два способа размножения: бесполое и половое.
2. Одноклеточные зеленые водоросли при неблагоприятных условиях размножаются бесполом путем, а при благоприятных – половым.
3. Половое размножение происходит при помощи особых половых клеток – гамет.
4. Различают женские гаметы (сперматозоиды) и мужские гаметы (яйцеклетки).
5. При слиянии половых клеток образуется зигота.
6. У мхов из зиготы на мужском растении образуется коробочка на ножке.

## Входная проверочная работа по биологии в 7 классе

### Часть А.

1. Оформленное ядро отсутствует в клетках:  
а) грибов б) растений в) бактерий г) животных
2. Бактерии гниения по типу питания относятся к:  
а) фотосинтетикам б) симбионтам в) паразитам г) сапрофитам
3. При сборе грибов нельзя повреждать грибницу, потому что она:  
а) поглощает воду и минеральные соли б) скрепляет комочки почвы  
в) улучшает плодородие почвы г) служит местом образования спор
4. Фотосинтез происходит:  
а) во всех частях растений б) во всех клетках в) в клетках в которых есть хлорофилл
5. Для какого царства организмов характерно воздушное и почвенное питание?  
а) животные б) бактерии в) грибы г) растения
6. Кислород поступает в клетки листа через:  
а) прозрачные клетки кожицы б) хлоропласты в) устьица и межклетники г) сосуды
7. Испарение воды листьями  
а) ускоряет рост растений б) повышает обмен веществ в) затрудняет поглощение корнем воды и минеральных солей из почвы г) способствует поглощению корнем воды из почвы
8. Почему яблоко считают плодом?  
а) пригоден в пищу б) внутри него находятся семена  
в) оно растет на стебле г) в нем содержатся витамины

### Часть В

При выполнении заданий В1-В2 выберите три верных ответа из шести. Запишите выбранные цифры на строке по возрастанию.

В1. Какова роль фотосинтеза в природе?

- 1) обогащает клетки растений соединениями азота
- 2) обогащает почву минеральными веществами
- 3) обеспечивает все организмы на Земле кислородом
- 4) обеспечивает все

живое на Земле энергией 5) обогащает атмосферу парами воды 6) обеспечивает пищей, органическими веществами всех живущих на Земле.

В2. Выберите три правильных ответа из шести предложенных.

Какие черты строения и жизнедеятельности свидетельствуют о сходстве растений и грибов?

1. выполняют в природе роль разрушителей органических веществ
  2. неограниченный рост
  3. клетки имеют плотные оболочки
  4. размножаются семенами
  5. имеют в клетках ядро
  6. автотрофы
- 

Задание со свободным ответом. Закончите фразы.

А) организмы, которые могут сами синтезировать органические вещества -

---

Б) организмы, которые живут за счет других организмов и приносят им вред -

---

В) организмы, питающиеся за счет взаимовыгодных отношений -

---

Г) процесс удаления из организма ненужных продуктов обмена -

---

Д) организмы, употребляющие готовые органические вещества -

---

### Проверочная работа за 1 полугодие по биологии в 7 классе

**Часть А. Выберите из четырех предложенных ответов один правильный.**

1. Амеба обыкновенная передвигается с помощью:

А) ложноножек Б) жгутиков В) ресничек Г) щетинок

2. Какое животное имеет двухстороннюю симметрию тела:

А) лягушка озерная Б) красный коралл В) медуза крестовичок Г) медуза корнерот

3. Из перечисленных червей в кишечнике человека паразитирует:

А) печеночный сосальщик Б) белая планария В) бычий цепень Г) пиявка медицинская

4. К брюхоногим моллюскам относят:

А) виноградную улитку Б) беззубку В) устрицу Г) осьминога

5. Больше всего ног у:

А) кузнечика Б) капустной белянки В) паука-серебрянки Г) муравья

6. Мантия представляет собой:

А) кожную складку, расположенную под раковиной Б) орган передвижения

В) защитную раковину Г) отдел тела моллюска

7. Цедильный отдел желудка имеют

А) все членистоногие Б) ракообразные В) паукообразные Г) кишечнополостные

8. Сократительные вакуоли в клетках простейших обеспечивают:

А) удаление из клетки продуктов метаболизма; Б) размножение; В) переваривание пищи; Г) раздражимость;

9. Процесс почкования у гидры – это:

А) форма полового размножения Б) форма бесполого размножения В) регенерация

Г) рост гидры

10. Кровеносная система впервые появилась:



А) у кольчатых червей Б) у кишечнополостных В) у всех «червей» Г) только у плоских и круглых

11. Представитель паукообразных таежный клещ является:

А) переносчиком возбудителя энцефалита Б) возбудителем энцефалита В) вредителем культурных растений Г) возбудителем малярии

12. Стрекательные клетки характерны:

А) для некоторых, особо опасных для человека, медуз Б) только для актиний В) только для гидры Г) для всех кишечнополостных

13. Нервная система членистоногих представлена

А) узлами и брюшной нервной цепочкой Б) нервными стволами В) сетью нервных клеток Г) все ответы верны

14. Мальпигиевы сосуды насекомых – это:

А) вид кровеносных сосудов Б) органы пищеварительной системы В) сердце в виде трубочки Г) органы выделения

15. У кого из животных есть мантия?

А) у ракообразных Б) у моллюсков В) у паукообразных Г) у червей

16. У каких животных личинка проходит стадию куколки?

А) у ракообразных Б) у паукообразных В) у жуков Г) у червей

17. Для кого характерно и бесполое, и половое размножение?

А) для инфузории-туфельки Б) для планарии В) для речного рака Г) для черного таракана

### **Часть В.**

#### **В 1. Верны ли утверждения:**

1. Актинии – это кишечнополостные животные
2. Спора – это защитная оболочка простейших
3. Кровеносная система моллюсков незамкнутая
4. Усики отсутствуют у насекомых
5. Зеленые железы – органы выделения ракообразных
6. Плоские черви все ведут паразитический образ жизни
7. Кровь насекомых – гемолимфа
8. Пауки питаются твердой пищей
9. Нематоды – паразиты животных
10. Моллюски произошли от кольчатых червей

#### **В 2. Продолжить предложение:**

1. Регенерация - .....

### **Часть С.**

1. Почему необходимо бороться с комнатными мухами?

## **Итоговая контрольная работа по биологии в 7 классе**

### **Часть А. Выберите один правильный ответ на вопрос:**

А1. По способу питания животные являются:

а) автотрофами б) гетеротрофами в) хемотрофами г) все ответы верны.

А2. Раздел биологии, изучающий животных, называют:

а) ботаника б) зоология в) генетика г) эмбриология.

А3. Органоидом движения у амёбы служат:

а) жгутики б) ложноножки в) реснички г) конечности.

А4. Днём питается как растение, в темноте питается как животное:

а) амёба б) инфузория-туфелька в) эвглена зеленая г) споровики.

А5. Тело кишечнополостных образовано:

а) из 1 слоя клеток б) из 2 слоев клеток в) одной клеткой г) из 3 слоев клеток.

A6. Бычий цепень относится:

- а) Типу Кольчатые черви б) Типу Плоские черви
- в) Типу Круглые черви. г) Типу Кишечнополостные.

A7. У паразитических червей покровы тела:

- а) снабжены ресничками б) состоят из хитина
- в) не растворяются пищеварительными соками г) покрыты слизью.

A8. К Классу Головоногие моллюски относятся:

- а) виноградная улитка б) беззубка в) осьминог г) гидра пресноводная.

A9. Снаружи тело членистоногих покрыто:

- а) кутикулой из хитина б) тонкой кожей
- в) кожей с роговыми чешуйками г) слизью.

A10. Внекишечное пищеварение характерно:

- а) для речного рака б) для паука в) для жука г) для беззубки.

A11. Продуценты в биоценозе:

- а) растения б) животные в) бактерии г) грибы.

A12. Заражение человека аскаридой происходит при употреблении

- а) немых овощей б) воды из стоячего водоема
- в) плохо прожаренной говядины г) все ответы верны.

A13. Для хрящевых рыб характерно:

- а) плавательный пузырь, костный скелет б) нет плавательного пузыря
- в) скелет хрящевой г) все ответы верны.

A14. Органы дыхания у земноводных:

- а) жабры б) легкие в) кожа, легкие г) все ответы верны.

A15. Пищеварительная система у лягушки заканчивается:

- а) клоакой б) анальным отверстием в) мочевым пузырем г) кишечником.

A16. Для пресмыкающихся характерно:

- а) внутреннее оплодотворение б) наружное оплодотворение
- в) живорождение г) партеногенез.

A17. Воздушные мешки имеются у

- а) птиц б) рыб в) млекопитающих г) у всех позвоночных.

A18. Киль у птиц – это вырост:

- а) большой берцовой кости б) грудины в) лопатки г) ключицы.

A19. Позвоночник у млекопитающих состоит из отделов:

- а) шейный, грудной, хвостовой б) шейный, поясничный, хвостовой
- в) шейный, грудной, поясничный, крестцовый, хвостовой г) шейный, крестцовый, хвостовой.

A20. Случаи возврата к предкам:

- а) рудименты б) атавизмы в) гомологи г) аналоги.

A21. Четырехкамерное сердце имеют

- а) рыбы б) млекопитающие в) пресмыкающиеся г) ланцетник.

## Часть В.

**V1. Выберите три правильных ответа из шести:** У насекомых с полным превращением

- 1) три стадии развития
- 2) четыре стадии развития
- 3) личинка похожа на взрослое насекомое
- 4) личинка отличается от взрослого насекомого
- 5) за стадией личинки следует стадия куколки
- 6) во взрослое насекомое превращается личинка

**В2. Установите соответствие между особенностью строения членистоногих и классом, для которого она характерна.**

**ОСОБЕННОСТЬ СТРОЕНИЯ ЧЛЕНИСТОНОГИХ КЛАСС**

- 1) Паукообразные
- 2) Насекомые

- А) отделы тела: голова, грудь, брюшко
- Б) 3 пары ходильных ног
- В) наличие паутинных желез
- Г) 4 пары ходильных ног
- Д) отделы тела: головогрудь, брюшко
- Е) наличие усиков

**В3. Установите последовательность появления групп хордовых животных в процессе эволюции:**

- А) Млекопитающие
- Б) Пресмыкающиеся
- В) Рыбы
- Г) Птицы
- Д) Бесчерепные хордовые

**Часть С. Дайте полный свободный ответ на вопрос:**

С1. Назовите не менее трёх признаков отличающих строение Пресмыкающихся и Млекопитающих.

**Входная проверочная работа по биологии в 8 классе**

**Задание А**

1. План строения простейших соответствует общим чертам организации:

- а) ядерной клетки; б) безъядерной клетки.

2. Среди жгутиковых встречаются типы питания:

- а) автотрофный; б) гетеротрофный; в) миксотрофный.

3. Пищеварение у гидр:

- а) комбинированное; б) внутриклеточное; в) полостное.

4. Глаза встречаются у:

- а) ресничных червей; б) сосальщиков; в) ленточных червей.

5. Желудок рака состоит из:

- а) одного отдела; б) двух отделов; в) трех отделов.

6. Тело пауков состоит из:

- а) одного отдела; б) двух отделов; в) трех отделов.

7. Насекомые имеют:

- а) две пары конечностей;  
б) три пары конечностей;  
в) пять пар конечностей.

8. Сердце рыб:

- а) однокамерное; б) двухкамерное; в) трехкамерное.

9. Для большинства рыб характерно:

- а) наружное оплодотворение; б) внутреннее оплодотворение.

10. Лягушки имеют орган боковой линии:

- а) только в период личиночного развития;  
б) только во взрослом состоянии.

11. Шейный отдел позвоночника земноводных представлен:

а) одним позвонком; б) двумя позвонками; в) семью позвонками.

12. Все рептилии дышат:

а) только легкими; б) легкими и кожей; в) только кожей

13. Сердце большинства рептилий :

а) однокамерное; б) трехкамерное. в) четырехкамерное.

14. Все современные птицы:

а) не имеют зубов;

б) имеют зубы только во взрослом состоянии;

в) имеют зубы в птенцовом возрасте.

Задание В

В 1. К группе наиболее высокоорганизованных среди беспозвоночных животных относят

1. Насекомых
2. Паукообразных
3. Плоских червей
4. Круглых червей
5. Головоногих моллюсков
6. Кишечнополостных

В 2. К признакам усложнения организации млекопитающих, по сравнению с пресмыкающимися, относят

1. Четырёхкамерное сердце
2. Постоянную температуру тела
3. Костный внутренний скелет
4. Выкармливание детёнышей молоком
5. Обособление в центральной нервной системе головного мозга
6. Внутреннее оплодотворение

В 3. Установите соответствие между животными и типом отношений между ним

**Животные Тип отношений**

1) Хищник-жертва

2) симбионты

А) Мыши и лисицы

Б) Божьи коровки и личинки тли

В) Рак-отшельник и актиния

Г) Муравьи и тля

Д) Носорог и волынь птицы

Е) Жуки-плавунцы и мальки рыб

## Проверочная работа за 1 полугодие по биологии в 8 классе

### Часть 1

*Выберите один правильный ответ из предложенных:*

1. Наука, которая изучает функции человеческого организма и его органов:

1) анатомия 2) физиология 3) психология 4) гигиена

2. Как представитель класса млекопитающих человек имеет:

1) диафрагму 2) хорду 3) головной мозг 4) замкнутую кровеносную систему

3. К древнейшим людям относится:

1) австралопитек 2) неандерталец 3) кроманьонец 4) питекантроп

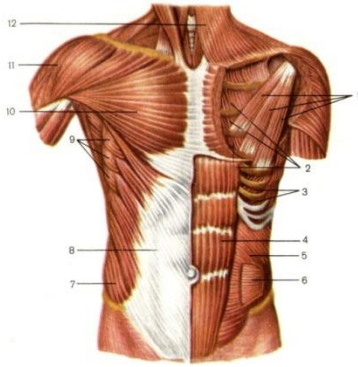
4. Наличие хорошо развитого межклеточного вещества характерно для:

1) эпителиальной ткани 2) соединительной ткани 3) мышечной ткани 4) нервной ткани

5. Путь, по которому сигналы от рецептора идут к исполнительному органу называют:

1) рефлекторной дугой 2) рефлексом 3) вставочным нейроном 4) двигательным нейроном

6. Какой цифрой на рисунке обозначена большая грудная мышца?



1) 12 2) 11 3) 10 4) 9

**7.** Как называется препарат, содержащий ослабленные микробы, который вводят человеку для выработки иммунитета?

1) плазма 2) физиологический раствор 3) лимфа 4) вакцина

**8.** Эритроциты имеют форму двояковогнутого диска чтобы увеличить его поверхность для выполнения функции:

1) переноса кислорода 2) свёртывания крови

**9.** В какие сосуды поступает избыток тканевой жидкости и мелкие твёрдые частицы?

1) лимфатические капилляры 2) кровеносные капилляры 3) артерии 4) вены

**10.** Количество сокращений сердца в минуту можно определить измеряя:

1) кровяное давление 2) скорость движения крови

3) содержание эритроцитов в крови 4) пульс

## Часть 2

**11.** Выберите три верных утверждения.

Особенности кровотоков:

1) при внутреннем кровотечении кровь изливается наружу

2) наиболее опасны артериальные кровотечения

3) при венозном кровотечении кровь вишнёвого цвета, идёт ровно без толчков

4) при венозном кровотечении кровь ярко-алого цвета, бьёт фонтаном

5) кровь сочится из небольшой раны при капиллярном кровотечении

6) при артериальном кровотечении достаточно зажать рану ватным тампоном

**12.** Установите соответствие между видом кровеносных сосудов и их особенностями:

Особенности сосуда Вид кровеносного сосуда

А) имеют толстый слой гладкой мускулатуры 1. артерии

Б) имеют клапаны 2. вены

В) состоят из однослойного эпителия 3. капилляры

Г) по ним кровь течёт к сердцу

Д) самые мелкие сосуды

Е) по ним кровь течёт от сердца

**13.** В приведённой ниже таблице между позициями первого и второго столбца имеется взаимосвязь.

целое

часть

Осевой скелет

Череп, позвоночник, грудная клетка

Добавочный скелет

.....

Какое понятие следует вписать на месте пропуска?

- 1) плечевой пояс, скелет свободных верхних конечностей, тазовый пояс, скелет свободных нижних конечностей
- 2) плечевой пояс, пояс верхних конечностей, скелет свободных верхних конечностей, тазовый пояс.
- 3) скелет свободных верхних конечностей, скелет свободных нижних конечностей
- 4) плечевой пояс, тазовый пояс

### Часть 3

**14.** Вставьте в текст "Ткани организма человека" пропущенные термины из предложенного перечня, используя для этого цифровые обозначения. Запишите в текст цифры выбранных ответов, а затем получившуюся последовательность цифр (по тексту) в таблицу.

#### ТКАНИ ОРГАНИЗМА ЧЕЛОВЕКА

Совокупность \_\_\_\_\_ (А) и межклеточного вещества, сходных по строению, происхождению и выполняемым функциям, называют тканью. Органы человека, как и у высших животных, образованы четырьмя типами тканей — мышечной, соединительной, \_\_\_\_\_ (Б) и нервной. Нервная ткань образована нервными клетками — \_\_\_\_\_ (В) и клетками-спутниками. Клетки-спутники выполняют опорную, питательную, защитную функцию, а нервные клетки способны к выработке и проведению электрических сигналов — \_\_\_\_\_ (Г).

Перечень терминов:

- 1) проводящими
- 2) клеток
- 3) нервных импульсов
- 4) нейронами
- 5) органов
- 6) нефронами,
- 7) эпителиальными
- 8) безусловных рефлексов

**15.** Укажите последовательность, в которой необходимо оказать первую помощь при открытом переломе:

- 1) придать пострадавшей части тела неподвижность (зафиксировать её)
- 2) обработать рану
- 3) остановить кровотечение
- 4) наложить повязку
- 5) обеспечить транспортировку пострадавшего в травмопункт.

## Итоговая контрольная работа по биологии в 8 классе

Часть А. При выполнении заданий А1 – А15 выберите один правильный ответ.

А1. Особенность строения клеток эпителиальной ткани:

- 1) Клетки сомкнуты в ряды, межклеточное вещество почти отсутствует;
- 2) В межклеточном веществе разбросаны отдельные клетки;
- 3) Клетки имеют многочисленные отростки;
- 4) Клетки ткани представляют собой многоядерные волокна.

А2. Затылочная кость соединяется с теменной:

- 1) подвижно; 2) неподвижно; 3) полуподвижно; 4) с помощью сустава.

А3. Мягкую ткань между телом и шиной помещают для того, чтобы:

- 1) шина не давила на поврежденный участок и не вызывала боли;
- 2) избежать инфицирования места перелома;
- 3) согреть поврежденную часть тела;

- 4) к поврежденному участку тела поступало больше кислорода
- A4. Лейкоциты человека, в отличие от эритроцитов:
- 1) передвигаются пассивно с током крови; 2) способны активно передвигаться;
  - 3) не могут проникать сквозь стенки капилляров; 4) передвигаются с помощью ресничек.
- A5. Самое высокое давление крови у человека в:
- 1) капиллярах; 2) крупных венах; 3) аорте; 4) мелких артериях.
- A6. Значение дыхания состоит в обеспечении организма:
- 1) энергией; 2) строительным материалом; 3) запасными питательными веществами;
  - 4) витаминами.
- A7. Согревание воздуха в дыхательных путях происходит благодаря тому, что:
- 1) их стенки выстланы ресничным эпителием;
  - 2) в их стенках располагаются железы, выделяющие слизь;
  - 3) в их стенках разветвляются мелкие кровеносные сосуды;
  - 4) у человека в легкие воздух поступает медленно.
- A8. В каком отделе пищеварительного канала начинается химическая обработка пищи:
- 1) в ротовой полости; 2) в пищеводе; 3) в желудке; 4) в тонком кишечнике.
- A9. Под действием пепсина расщепляются:
- 1) Углеводы; 2) Жиры; 3) Белки; 4) Все перечисленные органические вещества.
- A10. Отсутствие витаминов в пище человека приводит к нарушению обмена веществ, так как витамины участвуют в образовании:
- 1) углеводов; 2) нуклеиновых кислот; 3) ферментов; 4) минеральных солей.
- A11. К железам внутренней секреции относятся:
- 1) Сальные, потовые, слюнные; 2) Гипофиз, надпочечники, щитовидная железа;
  - 3) Поджелудочная, половые; 4) Эпифиз, желудочные, печень.
- A12. Скопления тел нейронов вне центральной нервной системы образуют:
- 1) нервы; 2) нервные узлы; 3) спинной мозг; 4) вегетативную нервную систему.
- A13. Рефлексы в организме животного и человека осуществляются с помощью:
- 1) ферментов; 2) гормонов; 3) витаминов; 4) рефлекторных дуг.
- A14. Отдел головного мозга, обеспечивающий равновесие тела и координацию движений:
- 1) продолговатый; 2) средний; 3) промежуточный; 4) мозжечок.
- A15. Оболочка глаза, в которой расположены палочки и колбочки:
- 1) белочная оболочка; 2) сосудистая оболочка; 3) сетчатка; 4) хрусталик.

## Часть В

При выполнении заданий В1 – В2 выберите три правильных ответа. В задании В3 запишите последовательность этапов. В задании В4 установите соответствие.

- В1. При окислении белков в клетках тела образуются конечные продукты:
- 1) аминокислоты; 2) глюкоза; 3) глицерин; 4) вода; 5) углекислый газ; 6) мочевины.
- В2. После предупредительной прививки:
- 1) антитела сыворотки уничтожают микробы; 2) в организме вырабатываются ферменты;
  - 3) организм заболевает в легкой форме; 4) в организме образуются антитела;
  - 5) происходит свертывание крови; 6) погибают возбудители заболеваний.
- В3. Установите соответствие между отделами пищеварительного канала и проходящими в них процессами:

*Процессы пищеварения Отделы:*

- 1) Обработка пищевой массы желчью. А. Желудок
- 2) Первичное расщепление белков. Б. Тонкий кишечник
- 3) Интенсивное всасывание питательных веществ ворсинками. В. Толстый кишечник
- 4) Расщепление клетчатки.
- 5) Завершение расщепления белков, углеводов, жиров.

В4. Укажите последовательность движения крови по большому круговому кровообращению у человека.

А. Левый желудочек. Б. Капилляры. В. Правое предсердие. Г. Артерии. Д. Вены. Е. Аорта.

### Часть С

Дайте полный развернутый ответ на вопрос

С1. Какие особенности строения кожи способствуют снижению температуры тела?

С2. Как осуществляется регуляция дыхания?

## Входная проверочная работа по биологии в 9 классе

При выполнении части А выберите только один верный ответ.

**А1.** Признак, который характерен только для живых организмов:

1) рост 2) движение 3) клеточное строение 4) поглощение или выделение газов

**А2.** Ткань, которая содержит много межклеточного вещества и может выполнять разные функции в зависимости от своего местонахождения:

1) нервная 2) соединительная 3) эпителиальная 4) мышечная

**А3.** Наука об отношениях организма с окружающей средой

1) экология 2) систематика 3) физиология 4) эмбриология

**А4.** Многоклеточные организмы произошли от одноклеточных. На это указывает то, что

1) клетки многоклеточных организмов образуют ткани

2) в клетках многоклеточных есть ядро

3) сперматозоид многоклеточных состоит из одной клетки

4) все многоклеточные начинают своё развитие из одной клетки

**А5.** Размножение – это

1) увеличение количества особей 2) слияние яйцеклетки и сперматозоида

3) появление бабочки из куколки 4) увеличение роста организма

**А6.** По способу питания человек является

1) гетеротрофом 2) автотрофом 3) производителем 4) разрушителем

**А7.** Туберкулёзная палочка, вирус гриппа, острица – это организмы

1) симбионты 2) паразиты 3) разрушители 4) автотрофы

**А8.** Где располагаются рецепторы зрительного анализатора?

1) в роговице 2) в хрусталике 3) в сетчатке 4) в стекловидном теле

**А9.** «Куриная слепота» развивается при недостатке в организме витамина

1) А 2) В 3) С 4) D

**А10.** Сахарным диабетом заболевают при недостаточной работе

1) надпочечников 2) щитовидной железы 3) поджелудочной железы 4) гипофиза

**А11.** Заражение вирусом СПИДа может происходить при:

1) использовании одежды больного

2) нахождении с больным в одном помещении

3) использовании шприца, которым пользовался больной

4) использование плохо вымытой посуды, которой пользовался больной

**А12.** Женские половые железы:

1) яичники 2) семенники 3) яйцеклетки 4) сперматозоиды

**В1.** Расположите систематические единицы в порядке укрупнения. Оформите ответ в виде последовательности букв

А) класс Б) вид В) отряд Г) семейство Д) царство Е) тип

**В2.** Выберите верные суждения и выпишите нужные буквы.

А) потомство, полученное при половом размножении разнообразно, а при бесполом копирует своих родителей



- Б) Минеральные соли, жиры, белки – это органические вещества, а вода и углеводы – неорганические.
- В) Артерии – сосуды, несущие кровь от сердца.
- Г) Предупредительные прививки – это введение сыворотки с готовыми антителами.
- Д) Физиология – это наука о строении тела человека
- Е) Грипп не излечивается антибиотиками.

**С1.** Какой вред приносит употребление алкоголя?

**С2.** Меры первой помощи при открытом переломе кости.

### **Проверочная работа за 1 полугодие по биологии в 9 классе**

При выполнении части А выберите только один верный ответ.

**А1.** Запасы белков в клетке образуются в результате

- 1) энергетического обмена веществ
- 2) пластического обмена веществ
- 3) роста клетки
- 4) размножения клетки

**А2.** Какой функции не выполняют в организме жиры?

- 1) строительной
- 2) энергетической
- 3) транспортной
- 4) терморегуляционной

**А3.** АТФ в клетке синтезируется

- 1) на рибосомах
- 2) в митохондриях
- 3) в лизосомах
- 4) в ядре

**А4.** Роль фотосинтеза заключается в

- 1) обогащении атмосферы углекислым газом
- 2) использовании солнечной энергии для биосинтеза белков
- 3) образовании органических веществ и кислорода
- 4) использовании азота для жизнедеятельности растений

**А5.** Синонимом термина «ядерные организмы» является термин

- 1) прокариоты
- 2) эукариоты
- 3) автотрофы
- 4) гетеротрофы

**А6.** Биохимические реакции, протекающие в организме ускоряются

- 1) гормонами
- 2) ферментами
- 3) витаминами
- 4) пигментами

**А7.** Фаза деления клетки, при которой хроматиды расходятся к полюсам

- 1) профазы
- 2) метафазы
- 3) анафазы
- 4) телофазы

**А8.** Носителями наследственной информации в клетке являются

- 1) хлоропласты
- 2) хромосомы
- 3) рибосомы
- 4) аппарат Гольджи

**А9.** Клеточную теорию сформулировали

- 1) Шлейден и Шванн
- 2) Геккель и Мюллер
- 3) Уотсон и Крик
- 4) Ламарк и Дарвин

**А10.** Генотип дигомозиготы

- 1) ААВВ
- 2) АаВв
- 3) АВ
- 4) Аа

**А11.** Наука о выведении новых сортов и пород

- 1) генетика
- 2) селекция
- 3) цитология
- 4) морфология

**А12.** Сколько хромосом содержится в соматических клетках человека?

- 1) 46
- 2) 92
- 3) 23
- 4) 100

**В1.** Выберите признаки мейоза

- А) количество хромосом в дочерних клетках не изменяется по сравнению с материнской
- Б) процесс завершается в результате одного деления
- В) образуется 4 клетки
- Г) процесс обеспечивает рост организма
- Д) обеспечивает образование гамет и половое размножение
- Е) происходит кроссинговер

**В2.** Установите соответствие между химическими веществами и их признаками.

Ответ запишите в виде последовательности цифр.

*Признаки:*

- А) основной строительный материал
- Б) образуют ферменты

- В) несут генетическую информацию
- Г) синтезируются в ядре клетки
- Д) синтезируются на рибосомах
- Е) состоят из нуклеотидов.

*Вещества:*

1. Нуклеиновые кислоты
2. Белки

**С1.** В чём преимущества полового размножения?

**С2.** Почему неизлечима болезнь Дауна?

### **Итоговая контрольная работа по биологии в 9 классе**

**Выберите один ответ из четырёх.**

**А1.** Как называется длительный исторический процесс развития природы?

- 1) антропогенез
- 2) онтогенез
- 3) эволюция
- 4) биогенез

**А2.** На какие группы делятся живые организмы по типу клеток? 1) прокариоты и эукариоты 2) аэробы и анаэробы 3) автотрофы и гетеротрофы 4) одноклеточные и многоклеточные

**А3.** Какой учёный считается основоположником генетики? 1) А.М.Сеченов 2) Т.Морган 3) Г.Мендель 4) Н.И.Вавилов

**А4.** В чём заключается сущность митоза? 1) в делении клеток надвое  
2) в точной передаче дочерним клеткам набора хромосом от материнской клетки  
3) в образовании гамет, имеющих половинный набор хромосом по сравнению с материнской клеткой  
4) в образовании зиготы

**А5.** Одноклеточные организмы, не имеющие оформленного ядра, это 1) грибы 2) водоросли 3) простейшие 4) бактерии

**А6.** Взаимовыгодные отношения организмов в биоценозе называются 1) конкуренцией 2) симбиозом 3) паразитизмом 4) квартиранством

**А7.** К абиотическим факторам среды относятся 1) свет и влажность 2) влияние человека 3) болезни, вызванные бактериями 4) межвидовая конкуренция

**А8.** Покрытосеменные растения можно узнать по наличию 1) в клетках хлоропластов 2) цветов и плодов 3) семян 4) листьев и стеблей

**А9.** Какие вещества ускоряют образование сложных органических соединений в клетке? 1) антитела 2) гормоны 3) ферменты 4) витамины

**А10.** В основе каких реакций обмена лежит матричный синтез? 1) образование белков из аминокислот 2) синтеза молекул АТФ 3) образование липидов 4) образование глюкозы из углекислого газа и воды

**А11.** Определите правильно составленную цепь питания 1) растение – ястреб – скворец – саранча 2) растение – скворец – саранча – ястреб 3) растение – саранча – скворец – ястреб 4) ястреб – скворец – саранча – растение

**А12.** Приспособленность организмов к среде обитания – это 1) причина эволюции 2) изменение организмов под воздействием среды 3) результат эволюции 4) воспроизведение себе подобных

**В задании В1 выберите три верных ответа из шести и запишите их.**

**В1.** Выберите черты и примеры полового размножения организмов. А) потомство генетически уникально Б) потомство – точные копии родителей В) размножение картофеля клубнями Г) размножение картофеля семенами Д) потомство может развиваться из соматических клеток Е) размножение хвощей и папоротников спорами

**В задании В2 и запишите все буквы в нужной последовательности в таблицу**

**В2.** Установите соподчинение систематических категорий, начиная с наименьшей.

А) класс Паукообразные Б) род Крестовик В) отряд Пауки Г) тип Членистоногие Д) семейство Пауки-кругопряды Е) класс Паукообразные.

**Задания со свободным ответом.**

**С1.** Из каких компонентов состоит любая экологическая система?

**С2.** Дайте характеристику царству растений.

### **Входная проверочная работа по биологии в 10 классе**

**Часть 1** Выбрать один правильный ответ

**А1.** Какая наука изучает химический состав, строение и процессы жизнедеятельности клетки?

1. Гистология 2. Эмбриология 3. Экология 4. Цитология

**А2.** Возбудитель СПИДа – это

1. Вирус 2. Бактерия 3. Одноклеточный гриб 4. Простейшее

**А3.** Как называют организмы, которым для жизнедеятельности необходим свободный кислород?

1. Автотрофами 2. Анаэробами 3. Гетеротрофами 4. Аэробами

**А4.** Какие растения состоят из сходных по строению клеток, не образующих тканей?

1. Водоросли 2. Плауны 3. Папоротники 4. Мхи

**А5.** Жабы, в отличие от лягушек, могут жить вдали от водоёма. Чем это можно объяснить?

1. Они размножаются на суше  
2. У них лучше развиты лёгкие и более сухая кожа  
3. У них короткие задние конечности и длинные передние  
4. Они питаются наземными беспозвоночными животными

**А6.** Каких из древних животных считают предками земноводных?

1. Стегоцефалов 2. Ихтиозавров 3. Археоптериксов 4. Латимерий

**А7.** Социальная природа человека проявляется в

1. Приспособленности к прямохождению  
2. Речевой деятельности  
3. Наличие гортани с голосовыми связками  
4. Образовании условных рефлексов

**А8.** Желчь, вырабатываемая печенью, по желчным протокам поступает в

1. Пищевод 2. Желудок 3. Толстую кишку 4. Тонкую кишку

**А9.** Эритроциты могут переносить кислород и углекислый газ, так как они содержат

1. Воду и минеральные соли  
2. Антитела  
3. Фибриноген  
4. Гемоглобин

**А10.** Длительное повышение содержания глюкозы в крови свидетельствует о нарушении обмена

1. Белкового 2. Жирового 3. Углеводного 4. Минерального

**A11.** Неподвижно соединены между собой кости

1. Плечевая и локтевая
2. Теменная и височная
3. Бедренная и большая берцовая
4. Грудина и рёбра

**A12.** Какие биотические связи существуют между раком-отшельником и актинией?

1. Паразит-хозяин
2. Хищник-жертва
3. Конкурентные
4. Взаимовыгодные

**A13.** Главным фактором, ограничивающим рост травянистых растений в еловом лесу, является недостаток

1. Света
2. Воды
3. Тепла
4. Минеральных солей

**A14.** Большинство бактерий и некоторые грибы в круговороте веществ, выполняют роль

1. Производителей органического вещества
2. Потребителей органического вещества
3. Разрушителей органического вещества
4. Концентратов органического вещества

## **Часть 2**

Выберите три правильных ответа

**В1.** В чём проявляется сходство покрытосеменных и голосеменных растений?

1. Характеризуется многообразием видов
2. Имеют хорошо развитые вегетативные органы
3. Способны образовывать обширные леса
4. Размножаются семенами
5. Опыляются насекомыми и птицами
6. Образуют сочные и сухие семена Ответ \_\_\_\_\_ .

**В 2.** Установите соответствие между признаком организма и царством, для которого он характерен.

1. Растения
2. Животные

А. Растут в течение всей жизни

Б. Активно перемещаются в пространстве

В. Питаются готовыми органическими веществами

Г. Образуют органические вещества в процессе фотосинтеза

Д. Имеют органы чувств

Е. Являются основным источником кислорода на Земле

**В 3.** Установить последовательность передачи вещества и энергии в пищевой цепи.

- А. Насекомое
- В. Растение
- В. Цапля
- С. Лягушка
- Д. Орёл

## Проверочная работа за 1 полугодие в 10 классе

1. К неорганическим веществам клетки относятся  
1) жиры            2) белки 3) нуклеиновые кислоты    4) вода
  2. Глюкоза является мономером:  
1) гемоглобина    2) глицерина 3) гликогена    4) адреналин
  3. Какую функцию выполняют углеводы в клетке?  
1) каталитическую 2) энергетическую  
3) хранение наследственной информации 4) участие в биосинтезе белка
  4. В клетке липиды, в отличие от углеводов, выполняют функцию  
1) энергетическую    2) структурную 3) запасующую    4) регуляторную
  5. Из аминокислот состоят молекулы:  
1) белков            2) углеводов    3) липидов 4) ДНК
  6. При понижении температуры активность ферментов  
1) увеличивается 2) не изменяется  
3) замедляется 4) сначала замедляется, потом увеличивается
  7. Какую функцию выполняют в клетке молекулы ДНК?  
1) строительную 2) защитную  
3) носителя наследственной информации 4) поглощения энергии солнечного света
  8. В состав нуклеотидов РНК не входит:  
1) аденин 2) гуанин 3) урацил 4) тимин
  9. Синтез молекул АТФ в клетке может происходить в:  
1) митохондриях и хлоропластах    2) ядре и рибосомах  
3) аппарате Гольджи и лизосомах 4) хромосомах и ядрышке
  10. Сколько молекул АТФ образуется при бескислородном расщеплении глюкозы?  
1) 38 2) 4 3) 2 4) 36
  11. Вирусы могут размножаться.  
1) Только в клетке хозяина 2) Путем простого деления  
3) Только бесполом путем    4) Только половым путем.
  12. Роль клеточной теории в науке заключается в том, что она:  
1) разъяснила механизм эволюции 2) выявила роль ядра и хромосом в клетке  
3) выявила значение органических веществ в клетке 4) описала органоиды клетки
  13. К органоидам клетки относятся  
1) гормоны            2) лизосомы 3) ферменты            4) витамины
  14. В аппарате Гольджи образуются:  
1) лизосомы            2) рибосомы 3) хлоропласты            4) митохондрии
  15. Переваривание пищевых частиц и удаление непереваренных остатков происходит в клетке с помощью:  
1) аппарата Гольджи  
3) лизосом  
2) эндоплазматической сети  
4) рибосом
  16. Наследственная информация в клетках бактерий содержится в:  
1) кольцевой ДНК    2) цитоплазме 3) ядре 4) рибосомах
  17. В клетках человека и животных в качестве источника энергии используются  
1) гормоны и витамины 2) вода и углекислый газ  
3) неорганические вещества 4) белки, жиры и углеводы
  18. Конечные продукты окисления органических веществ:  
1) АТФ и вода 2) кислород и углекислый газ  
3) вода и углекислый газ 4) АТФ и кислород
- В 1.** Установите соответствие между строением, функцией вещества и его видом.

- 1) липиды
- 2) белки

- А) состоят из остатков молекул глицерина и жирных кислот
- Б) состоят из остатков молекул аминокислот
- В) защищают организм от переохлаждения
- Г) защищают организм от чужеродных веществ
- Д) обладают ренатурацией
- Е) выполняют запасающую функцию

В 2. Выберите структуры и функции, относящиеся к ядру клетки.

- А) Имеет двумембранную оболочку с порами
- Б) Отвечает за синтез АТФ
- В) Хранит наследственную информацию и участвует в ее передаче
- Г) Содержит ядрышко, в котором собираются рибосомы
- Д) Осуществляет процессы пластического и энергетического обмена
- Е) Обезвреживает продукты распада в клетке

В 3. Выпишите буквы, обозначающие элементы верного ответа на вопрос: чем клетка бактерий отличается от клетки животного?

- А) наличием наружной мембраны
- Б) отсутствием ядра
- В) отсутствием цитоплазмы
- Г) наличием плотной оболочки
- Д) отсутствием митохондрий
- Е) содержанием органических веществ

### Итоговая контрольная работа по биологии в 10 классе (1 курс)

В задании А1 – А10 выберите 1 верный ответ из 4.

**А1.** Какой уровень организации живого служит основным объектом изучения цитологии?

1. Клеточный
2. Популяционно-видовой
3. Биогеоценотический
4. Биосферный

**А2.** Немецкие ученые М. Шлейден и Т. Шванн, обобщив идеи разных ученых, сформулировали

- 1) закон зародышевого сходства
- 2) хромосомную теорию наследственности
- 3) клеточную теорию
- 4) закон гомологических рядов

**А3.** Мономерами белка являются

- 1) аминокислоты
- 2) моносахариды
- 3) жирные кислоты
- 4) нуклеотиды

**А4.** Фаза деления клетки, в которой хроматиды расходятся к полюсам

- 1) метафаза
- 2) профаза
- 3) анафаза
- 4) телофаза

**А5.** Организмы, клетки которых не имеют обособленного ядра, - это

1. вирусы
2. прокариоты
3. эукариоты
4. грибы

**А6.** У растений, полученных путем вегетативного размножения,

1. повышается адаптация к новым условиям
2. набор генов идентичен родительскому
3. проявляется комбинативная изменчивость
4. появляется много новых признаков

**А7.** Сколько хромосом будет содержаться в клетках кожи четвертого поколения обезьян, если у самца в этих клетках 48 хромосом:

1. 44
2. 96
3. 48
4. 24

**А8.** Носителями наследственной информации в клетке являются

- 1) хлоропласты
- 2) хромосомы
- 3) митохондрии
- 4) рибосомы

**А9.** Заражение вирусом СПИДа может происходить при:

- 1) использовании одежды больного
- 2) нахождении с больным в одном помещении
- 3) использовании шприца, которым пользовался больной
- 4) использовании плохо вымытой посуды, которой пользовался больной

**А10.** Конъюгация и кроссинговер в клетках животных происходит:

- 1) в процессе митоза
- 2) при партеногенезе
- 3) при почковании
- 4) при мейозе

**В задании В1 и В2 выберите 3 верных ответа из 6**

**В1.** Какие структуры характерны **только** растительной клетке?

- 1) клеточная стенка из хитина
- 2) клеточная стенка из целлюлозы
- 3) эндоплазматическая сеть
- 4) вакуоли с клеточным соком
- 5) митохондрии
- 6) лейкопласты и хлоропласты

**В2.** Какие общие свойства характерны для митохондрий и пластид?

1. не делятся в течение жизни клетки
2. имеют собственный генетический материал
3. являются одномембранными
4. содержат ферменты
5. имеют двойную мембрану
6. участвуют в синтезе АТФ

**В3.** Установите соответствие между особенностями и видами размножения

- А) У потомства один родитель
- Б) Потомство генетически уникально
- В) Репродуктивные клетки образуются в результате мейоза
- Г) Потомство развивается из соматических клеток
- Д) Потомство может развиваться из неоплодотворенных гамет

- 1) Бесполое размножение
- 2) Половое размножение

**С1.** Найдите ошибки в приведенном тексте. Укажите номера предложений, в которых они сделаны. Объясните их.

1. Все присутствующие в организме белки – ферменты.
2. Каждый фермент ускоряет течение нескольких химических реакций.
3. Активный центр фермента строго соответствует конфигурации субстрата, с которым он взаимодействует.
4. Активность ферментов зависит от таких факторов, как температура, рН среды, и других факторов.
5. В качестве коферментов фермента часто выступают углеводы.

**С2.** Женщина выходит замуж за больного гемофилией. Какими будут дети, если: 1) женщина здорова и не несет ген гемофилии; 2) женщина здорова, но является носителем гена гемофилии?

### **Входная проверочная работа по биологии в 11 классе**

1. Живые тела в отличие от неживых
  - 1) Воспроизводят себе подобных
  - 3) Участвуют в круговороте веществ
  - 2) Передвигаются в пространстве
  - 4) Разрушаются под влиянием среды
2. Какое утверждение относится к клеточной теории
  - 1) В ядрах клеток расположены хромосомы
  - 2) Клетки всех организмов имеют сходное строение
  - 3) Соматические клетки делятся митозом
  - 4) Все эукариотические клетки имеют ядро
3. Бактериальные клетки, в отличие от клеток животных, растений и грибов НЕ ИМЕЮТ
  - 1) Рибосомы
  - 3) Плазматической мембраны
  - 2) Цитоплазмы
  - 4) Обособленного ядра
4. Белок – это полимер, мономерами которого являются
  1. Нуклеотиды
  - 3) Глюкоза
  2. Аминокислоты
  - 4) Жирные кислоты
5. Двумембранный органоид клетки –
  1. Хлоропласт
  - 3) Комплекс Гольджи
  2. Рибосома
  - 4) Эндоплазматическая сеть
6. Исходные вещества для фотосинтеза – это
  1. Вода и кислород
  - 3) Вода и сахароза
  2. Вода и углекислый газ
  - 4) Углекислый газ и кислород
7. Синтез полипептидной цепи на матрице иРНК – это
  1. Ренатурация
  - 3) Трансляция
  2. Репликация
  - 4) Транскрипция
8. К прокариотам относятся
  1. Дрожжи
  - 3) Плесневые грибы
  2. Вирусы
  - 4) Железобактерии
9. Образование нового организма, как правило, происходит при участии двух родительских особей – это размножение
  1. Вегетативное
  - 3) Бесполое
  2. Спорами
  - 4) Половое
10. Совокупность всех внешних признаков организма –
  1. Генофонд
  - 3) Фенотип



2. Генотип 4) Фенокопии
11. При скрещивании гибридов, различающихся по двум парам признаков, формируются четыре фенотипических класса потомков в отношении 9:3:3:1 – это проявление закона
  1. Независимого наследования 3) Сцепленного наследования
  2. Доминирования 4) Расщепления
12. В селекции при скрещивании чистых линий между собой наблюдается явление
  1. Полиплоидия 3) Гетерозиса
  2. Межвидового скрещивания 4) Близкородственного скрещивания
13. Установите соответствие между характеристикой процесса и способом деления клетки, который она иллюстрирует.

#### ХАРАКТЕРИСТИКА

- А) Образование половых клеток у животных
- Б) Обеспечение роста организмов
- В) Сохранение идентичности наследственной информации
- Г) Образование гаплоидных спор растений
- Д) Изменение сочетания генов в хромосомах

#### СПОСОБ ДЕЛЕНИЯ

1. Мейоз
2. Митоз

14. Установите соответствие между особенностью типа питания и группой организмов, для которой этот тип характерен.

#### ОСОБЕННОСТЬ ТИПА ПИТАНИЯ

- А) Используют энергию окисления неорганических веществ
- Б) Преобразуют солнечную энергию в энергию АТФ
- В) Осуществляют процесс фагоцитоза
- Г) Используют готовые органические вещества
- Д) Синтезируют органические вещества из неорганических на свету

#### ГРУППА ОРГАНИЗМОВ

1. Автотрофы
  2. Гетеротрофы
15. Каковы причины комбинативной изменчивости? (выберите три верных ответа из шести)
    1. Комбинация негомологичных хромосом в мейозе
    2. Случайное сочетание гамет при оплодотворении
    3. Потеря отдельных нуклеотидов в гене
    4. Изменение числа отдельных хромосом
    5. Рекомбинация генов в результате кроссинговера
    6. Кратное увеличение числа хромосом

#### Литература.

1. Калинова Г.С., Никишова Е.А., Петросова Р.А., Учебно-методические материалы для председателей и членов региональных предметных комиссий по проверке выполнения

- заданий с развернутым ответом экзаменационных работ ЕГЭ по биологии, М. ФИПИ, 2013
2. Калинова Г.С., Петросова Р.А., Методические рекомендации по некоторым аспектам совершенствования преподавания биологии, М. ФИПИ, 2014
  3. Калинова Г.С., Петросова Р.А., Методические рекомендации для учителей, подготовленные на основе анализа типичных ошибок участников ЕГЭ 2015 года по биологии, М. ФИПИ, 2015
  4. Калинова Г.С., Никишова Е.А., Петросова Р.А., Методические рекомендации по оцениванию выполнения заданий ЕГЭ с развернутым ответом, М., ФИПИ, 2016, 2017
  5. Калинова Г.С., Петросова Р.А., Рохлов В.С., Методические рекомендации для учителей, подготовленные на основе анализа типичных ошибок участников ЕГЭ 2016 года по биологии, М. ФИПИ, 2016
  6. Калинова Г.С., Мазяркина Т.В., Биология. Типовые тестовые задания, М., Экзамен, 2017
  7. Борзова, З.В. Дидактические материалы по биологии. Методическое пособие / З.В. Борзова. - М.: Сфера, 2015. - 659 с.
  8. Воронина, Г. А. Биология. 500 учебно-тренировочных заданий для подготовки к ЕГЭ по биологии / Г.А. Воронина. - М.: Планета знаний, АСТ, Астрель, Харвест, 2011. - 345
  9. Калинова, Г. С. ЕГЭ по биологии. 11 класс / Г.С. Калинова, А.Н. Мягкова, В.З. Резникова. - М.: Бинوم. Лаборатория знаний, 2017. - 200 с.
  10. Калинова, Г.С. ГИА по биологии. 9 класс / Г.С. Калинова. - М.: Бинوم. Лаборатория знаний, 2011. - 494 с.
  11. Кучменко, В.С. Биология. Сборник заданий для проведения устного экзамена по биологии за курс средней школы. 11 класс / В.С. Кучменко. - М.: Дрофа, 2015. - 960 с.
  12. Лернер, Г.И. ЕГЭ по биологии / Г.И. Лернер. - М.: Эксмо-пресс, 2007. - 187 с.
  13. Ловкова, Т. А. Внутришкольный контроль. Подготовка учащихся к ЕГЭ по биологии / Т.А. Ловкова. - М.: Айрис-пресс, 2016. - 192 с.
  14. Маринова, К.В. Контроль знаний по биологии: Раздел Человек и его здоровье. 8 класс / К.В. Маринова. - М.: Владос, 2016. - 765 с.
  15. Соловков, Д. А. ЕГЭ по биологии. Практическая подготовка / Д.А. Соловков. - М.: БХВ-Петербург, 2017. - 544 с.
  16. Соловков, Д. А. ЕГЭ по биологии. Практическая подготовка / Д.А. Соловков. - М.: БХВ-Петербург, 2016. - 560 с.

#### **Перечень ресурсов интернет.**

1. Федеральный портал «Российское образование» - <http://www.edu.ru>
2. Российский общеобразовательный портал: основная и средняя школа - <http://www.school.edu.ru>
3. Федеральный институт педагогических измерений - <http://www.fipi.ru/>
4. Сайт Федерального института педагогических измерений: КИМ к ЕГЭ по различным предметам, методические рекомендации - [fipi.ru](http://fipi.ru)
5. Незнайка.про - <https://neznaika.pro>
6. РешуОГЭ - <https://bio-oge.sdangia.ru>